

K-PRODUKT SK
LAMINÁTOVÉ A DREVENÉ PARKETY

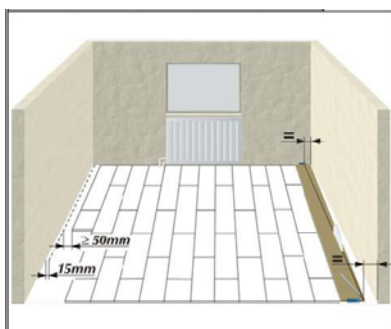
K – PRODUKT SK

NÁVODY



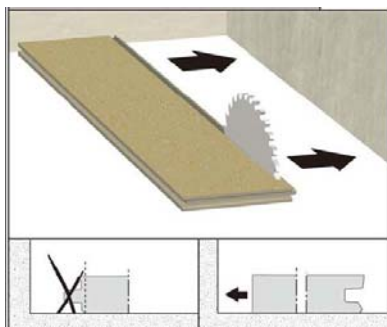
NÁVOD NA POKLÁDKU BEZLEPOVEJ LAMINÁTOVEJ PODLAHY KAINDL

Prosím, pridržiaujte sa presne postupu pokládky bezlepovej laminátovej podlahy. Pri neodbornej pokládke ručenie preberá užívateľ.

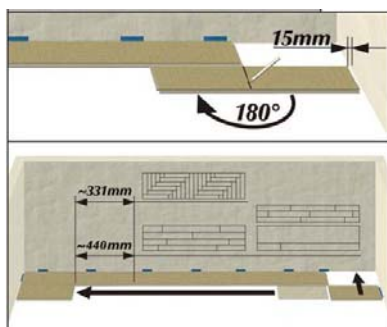


Prvý rad lamiel uložte paralelne k stene. S dištančnými klinmi zabezpečte odstup od steny a od ostatných pevných súčastí stavby min. 10 – 15 mm a vyrovnajte. Neskôr sa vzniknuté dilatačné medzery (odstupy) prekryjú soklovou lištou. Pri pokládke treba dbať na to, aby posledná rada lamiel mala šírku min. 50 mm .

Začiatok pokládky



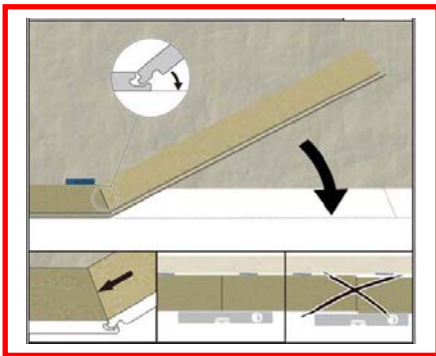
Pri pokládke laminátovej podlahy s **profilom Kaindl CLIC** uložte prvú lamelu s perom k stene. Pozor, pero je nutné zrezať!



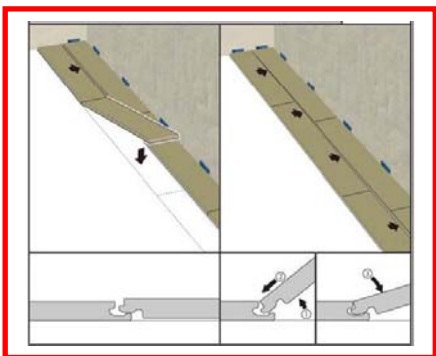
Poslednú lamelu v rade otočte na odrezanie o 180° s dekorovanou stranou hore vedľa už existujúceho radu a položte (pero na pero). Na čelnej strane dbajte na odstup od steny (dilatačnú medzeru). Označte si poslednú lamelu a príslušne odpíľte.

Každú novú radu začnite vždy zbytkovým kusom z predchádzajúcej rady. Zbytkový kus musí byť dlhý min. $\frac{1}{4}$ z celkovej dĺžky lamely (pri parketových a sedliackych vzoroch cca 440mm, pri rybinových vzoroch cca 331 mm).

Lamely režte vždy z lícnej strany, vyvarujete sa tak odštiepovaniu hrán. Pri použití elektrickej bodovej alebo ručnej píly musí byť líčna strana smerom nadol.

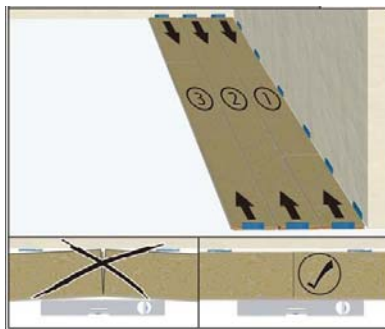


Pri profiloch KAINDL CLIC spájajte najprv krátke spoje pod uhlom cca 25°, lamelu skontrolujte či ste ju položili správne. spoj.
Pozor na správnu výšku spoja pero – drážka!

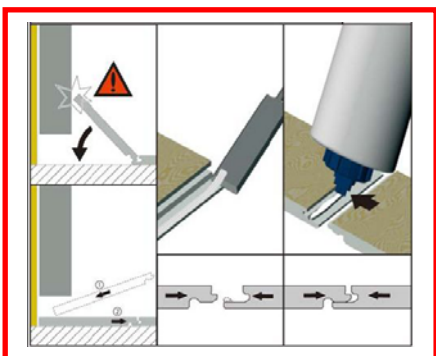


Pri ďalšom rade lamely pospájajte na krátkych spojoch a uložíte na drážky prvého radu.

1. Lamely nadvihnete
2. Pero vložíte do drážky
3. Pri zakladaní postupujete zľava doprava.



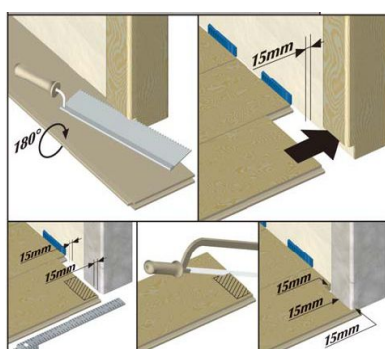
Na vymedzenie dilatačných medzier používajte dištančné kliny, ktoré umiestnite do stredu lamely.
 Rady lamiel vyrovnávajú pomocou vodováhy,



POZOR!

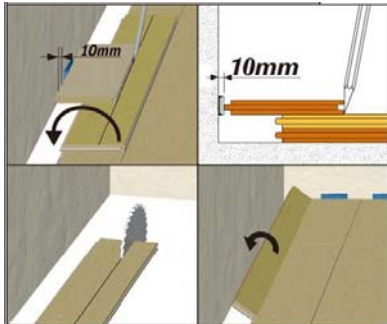
V prípade, že lamelu nie je možné založiť lamelu ako napríklad pri otvoroch dverí, pod radiátor, vstavané skrine, postupujte nasledovne:

1. Odstráňte špičku zámkového spoja na spodnej drážke prostredníctvom dláta
2. Naneste lepidlo na laminátové podlahy
3. Lamelu dajte do správnej polohy a priložte k ďalšej lamele.
4. Lamelu zafixujte lepiacou páskou pokým neuschne lepidlo.



Dvere a zárubne musia byť upravené. Pokiaľ je zárubňa drevená je nutné ju tesne nad lamelou spiliť tak, že lamelu otočíme lícnu stranou dole.

Pri kovových zárubniach sa obrys zárubne z lamely vypiluje, pričom sa musia dodržať dilatačné medzery min. 15 mm

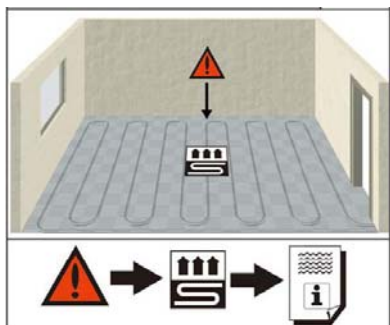


Pri pokladni posledného radu je opäť nutné dodržať dilatačnú medzeru od steny. Rozmery určíte tak, že presne položíte lamelu na predposledný rad. S kúskom (s originálnou šírkou) prenesiete rozdiel od steny na lamelu.

Lamelu po dĺžke prerežete a založte k stene.

Koniec pokládky

PODLAHOVÉ KÚRENIE

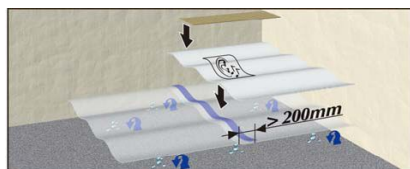


POZOR! V prípade podlahového kúrenia je nutná teplota podkladu v zimnom aj letnom období.

Nahrievanie na max. teplotu sa uskutočňuje v denných nárastoch po 5°C.
Časový úsek, v ktorom sa vyhrievanie nastavuje na plný výkon, závisí od druhu a hrúbky poterov:

cementový poter	na hrúbku cm poteru 1 deň
anhydridový poter	na hrúbku cm poteru 2 dni

Po tejto fáze sa vyhrievanie znižuje znova v denných poklesoch po 5°C. Tento cyklus sa opakuje znova po určitej prestávke 5- 7 dní.



Pred pokladaním sa musí odpojiť vyhrievanie 1- 2 dni dopredu. Teplota povrchu musí byť min. 15°C a max. 20°C. Dôležité je položenie **parotesnej zábrany PE fólie 0,2mm hrubej**, ktorej pásy sa musia prekrývať min. 200mm a na steny sa musia vytiahnuť min. 50mm. Netreba zabudnúť aj **špeciálnu zvukotesnú podkladovú penu TEXIZOL**. Po čase tuhnutia min. 24h sa podlahové kúrenie znova postupne nastavuje na želaný vykurovací výkon.

Teplota povrchu laminátovej podlahy nesmie prekročiť 26°C. Ideálna klíma v miestnosti je počas vyhrievacej periódy 20-22°C pri vlhkosti vzduchu 50-60%. Ak je klíma v miestnosti nestála je potrebné zvoliť ľahšie drážkovanie

Teplná priestupnosť laminátovej podlahy sa pohybuje v rozmedzí medzi 0,07-0,08 m² K/W.

OŠETROVANIE A ÚDRŽBA LAMINÁTOVEJ PODLAHY

POZOR! Laminátové podlahy nie je vhodné čistiť pod vodou, mechanicky (brúsnym papierom, drôtenou kefou, ostrými predmetmi a pod.). Voľne ležiace nečistoty sa odstraňujú vysávaním, prípadne suchou antistatickou utierkou.



Nalepené nečistoty je vhodné čistiť vlhkou handrou (nie mokrou), prípadne čističom na laminátové podlahy KAINDL. Práve tak sa môže používať univerzálne čističe na báze alkoholu s PH- hodnotou medzi 6-8 (značky PONAL).

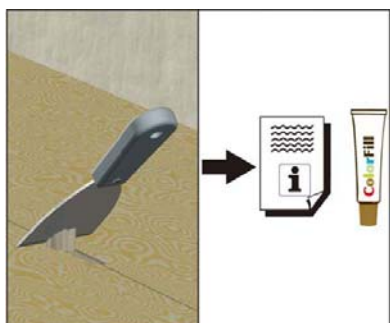
Konzerváciou voskom, leštením podlahy prípravkami na báze oleja a lakovaním sa znižuje životnosť laminátovej podlahy.



Životnosť laminátovej podlahy zvýšime tak, že do chodby a pred dvere položíme rohože, nožičky stoličiek a nábytku opatríme plstenými podložkami. Na mobilný nábytok použijeme gumené kolieska, prípadne sa použijú PVC podložky po, ktorých sa bude posúvať takýto mobiliér. Dôležité je vyvarovať sa pádom ťažkých alebo ostrých predmetov na podlahu.

Doporučené prostredie pre tento typ podlahoviny je nasledujúci:

- teplota vzduchu: 20 – 22°
- vlhkosť vzduchu : 50 – 60 %



Aby ste dosiahli ideálnu bytovú klímu, odporúča sa používať el. zvlhčovač vzduchu počas vykurovania. Tým sa zabráni tvorbe škár. Drobné poškodenia (škrabance, ryhy a pod.) je možné odstrániť špeciálnym prípravkami KAINDL. V prípade väčších poškodení kontaktujte špecializovanú firmu, ktorá poškodenú lamelu odborne vymení!

Krajina pôvodu: Rakúsko

C SK